



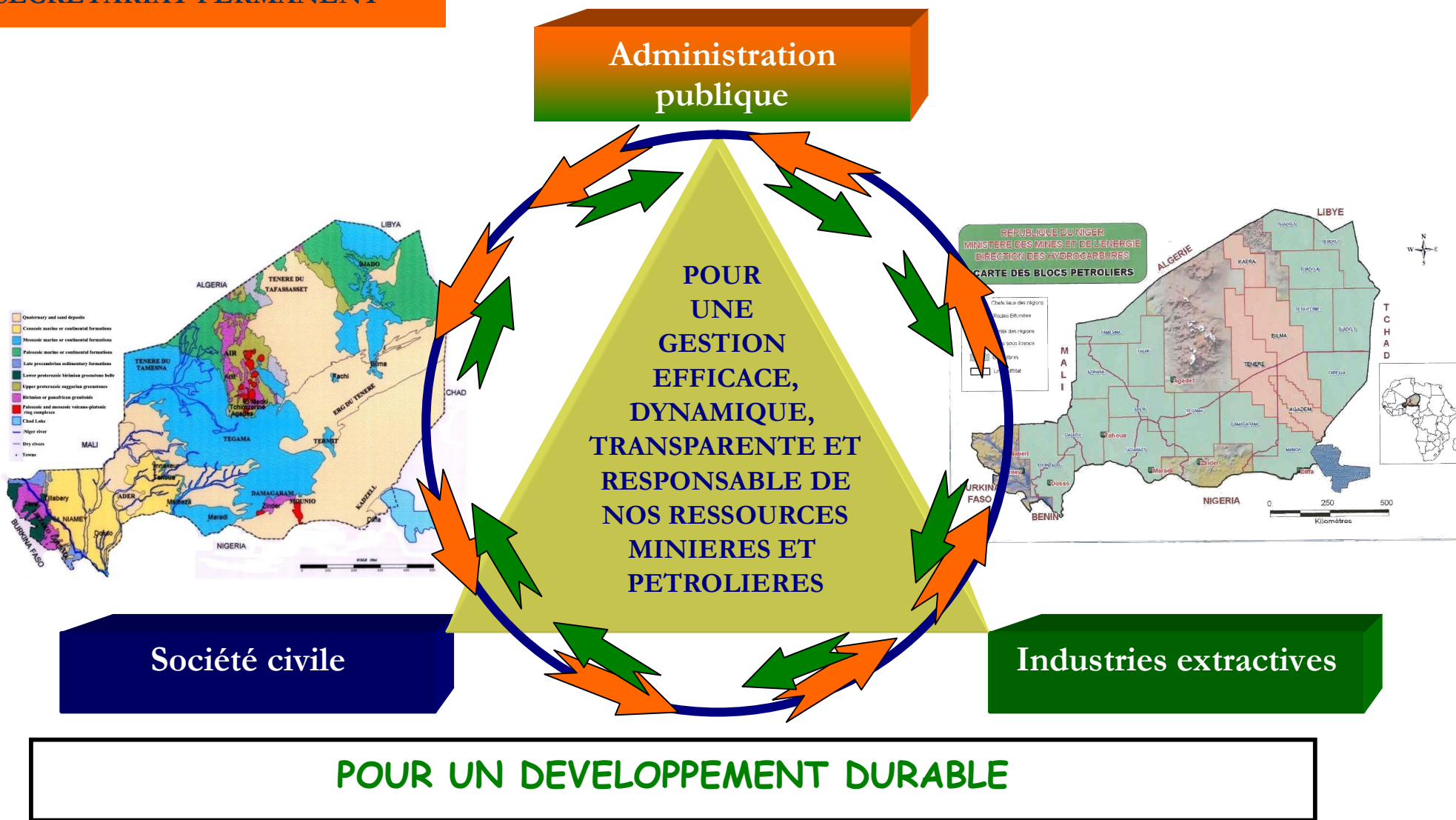
ITIE Niger

Initiative pour la Transparence des Industries Extractives

République du Niger
Cabinet du Premier Ministre

SECRETARIAT PERMANENT

COMITE NATIONAL DE CONCERTATION



SYNTHESE DU PREMIER RAPPORT DE L'ITIE NIGER

Publié par le Secrétariat Permanent de l'ITIE Niger avec l'appui du Comité National de Concertation ITIE Niger

Le Gouvernement du Niger adhère à l'Initiative pour la Transparence des Industries Extractives (ITIE) lancée au Sommet Mondial sur le Développement Durable tenu en septembre 2002, à Johannesburg. Il en est devenu « pays Candidat » en août 2007.

L'ITIE est une norme internationale dont le fonctionnement repose sur dialogue permanent entre trois principaux acteurs : Gouvernement (Administration publique), entreprises extractives (minières, pétrolières et gazières) et société civile. Elle vise à promouvoir, dans les pays riches en ressources minières, pétrolières et gazières, la transparence des **paiements** et des **revenus** issus des industries extractives, notamment par leur **publication** de manière accessible à un large public.

Avec des ressources minières considérables (uranium, or principalement) et pétrolières, cette adhésion aux principes et critères de l'ITIE a pour objectif de promouvoir une meilleure gouvernance dans la gestion de ces ressources afin qu'elles soient un véritable moteur de développement et de lutte contre la pauvreté.

L'ITIE Niger se fixe cet objectif de publier régulièrement selon les normes internationales de l'ITIE les revenus générés par le secteur minier et pétrolier au Niger et contribuer ainsi à renforcer les conditions d'une meilleure utilisation de ces ressources.

La publication de ces informations constitue une étape importante vers la consolidation et le renforcement de la démocratie dans notre pays.

Conformément aux principes et critères généraux de l'ITIE, ITIE Niger a produit son premier rapport en octobre 2009. Ce rapport a été préparé par le Cabinet CcII et porte sur les revenus 2005 et 2006.

Les déclarations de paiements proviennent de 9 entreprises extractives en 2005 dont 3 d'exploitation et 6 de recherche et d'exploration. En 2006, 11 entreprises ont été concernées dont 3 d'exploitation et 8 de recherche et d'exploration.

Quant aux déclarations de recettes, elles proviennent des services des deux départements ministériels directement impliqués dans le secteur, le Ministère de l'Economie et des Finances et celui des Mines et de l'Energie.

En 2005, les entreprises ont déclaré 7,885 milliards FCFA provenant des redevances minières, impôts sur les revenus, dividendes, droits de douanes, contribution à la formation, autres impôts miniers et pétroliers. Les déclarations reçues du Gouvernement ont été de 7,806 milliards FCFA, soit un écart de 79 millions FCFA, soit 1%.

En 2006, les entreprises ont déclaré 12,161 milliards FCFA provenant des mêmes taxes et contributions qu'en 2005. Le Gouvernement a déclaré 12,012 milliards FCFA, soit un écart de 149 millions FCFA, soit 1,23%.

En tenant compte qu'il s'agit du premier rapport ITIE Niger, les conclusions et recommandations de l'Expert Indépendant relèvent les efforts faits dans la mise en œuvre de l'initiative, notamment dans la collecte des données où les écarts observés ne représentent qu'environ 1% des déclarations. Le seuil de matérialité fixé à 10 millions de FCFA reste acceptable dans le cadre de cette collecte.

Suite aux travaux complémentaires effectués par le Secrétariat Permanent de l'ITIE Niger, les écarts enregistrés proviennent de la non prise en compte des services déconcentrés du Ministère de l'Economie et des Finances (services situés dans les localités d'exploitation) et des périodes de comptabilisation différentes (chevauchement sur les années).

En 2005, les déclarations corrigées des entreprises sont de 7,925 milliards FCFA. Les déclarations corrigées du Gouvernement sont de 7,836 milliards FCFA, soit un écart de 89 millions FCFA.

En 2006, les déclarations corrigées des entreprises sont de 12,189 milliards. Les déclarations corrigées du Gouvernement sont de 12,112 milliards FCFA, soit un écart d'environ 77 millions FCFA.

D'une manière générale, par rapport aux recettes totales de l'Etat, les déclarations considérées ne représentent que 4% en 2005 et 5% en 2006.

Les détails sont présentés ci-dessous par année, par société et par type de paiements/revenus.

RECONCILIATION GLOBALE 2005

RECONCILIATION GLOBALE 2005 (revue par SP)

FLUX DE L'ETENDUE 1

Nature des Flux	Bénéficiaires	Montant en 1000 x FCFA		
		Société	ETAT	Ecarts
Redevance Minière	DGI	4 732 015	4 732 015	-
ISB (IC/BIC)	DGI	-	-	-
Dividendes	MME	594 440	594 440	-
IRCM	DGI	169 704	170 337	633
Contribution à la formation	MME	137 764	137 764	-
Redevance superficière annuelle	MME	111 011	111 011	-
TOTAUX FLUX DE L'ETENDUE 1		5 744 934	5 745 567	633

FLUX DE L'ETENDUE 2

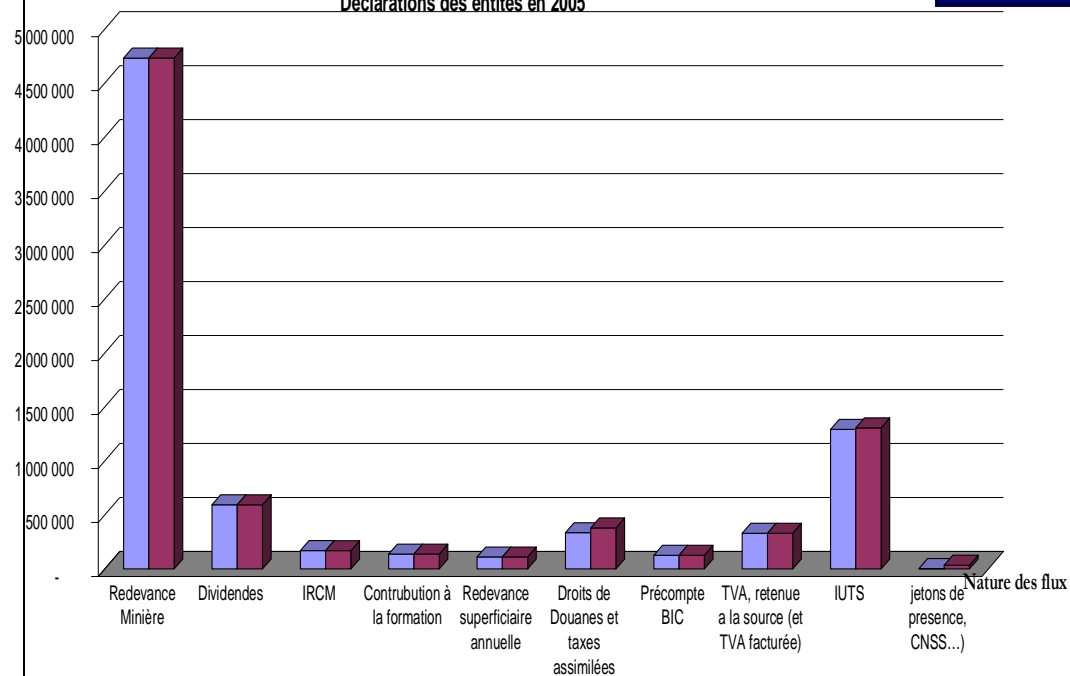
Nature des Flux	Bénéficiaires	Montant en 1000 x FCFA		
		Société	ETAT	Ecarts
Droits de Douanes et taxes assimilées	DGI	380 233	336 053	- 44 180
Taxe immobilière	DGI	-	-	-
Précompte BIC	DGI	126 744	126 744	- 0
TVA, retenue a la source (et TVA facturée)	DGI	330 865	330 865	-
IUTS	DGI	1 307 062	1 292 843	- 14 219
Autres (vignette, pénalités, retenues/ jetons de présence, CNSS...)	DGI	-	-	-
		35 396	3 910	- 31 486
TOTAUX FLUX DE L'ETENDUE 2		2 180 300	2 090 414	- 89 886

TOTAUX DES FLUX 2005	7 925 234	7 835 981	- 89 252
-----------------------------	------------------	------------------	-----------------

Millier FCFA

Déclarations des entités en 2005

■ Gouvernement ■ Société



RECONCILIATION GLOBALE ANNEE 2005

Chiffres en 1 000 x Francs CFA

FLUX DE L'ETENDUE 1

Nature des Flux	COMINAK	ETAT	Ecart	SOMAIR	ETAT	Ecart	SML	ETAT	Ecart	AREVA	ETAT	Ecart	St JUDE	ETAT	Ecart
Redevance Minière	2 111 941	2 111 941	-	1 520 102	1 520 102	-	1 099 971	1 099 971	-			-			-
ISB (IC/BIC)			-			-			-			-			-
Dividendes	265 050	265 050	-	329 390	329 390	-			-			-			-
IRCM	80 995	81 628	633	88 709	88 709	-			-			-			-
Contribution à la formation			-			-			-	20 000	20 000	-	19 540	19 540	-
Redevance superficière annuelle			-	11 054	11 054	-			-	56 230	56 230	-			-
Droits Fixes			-			-			-			-			-
Dépenses engagées par l'Etat			-			-			-			-			-
Autres Contributions			-			-			-			-			-
TOTAUX FLUX DE L'ETENDUE 1	2 457 986	2 458 619	633	1 949 255	1 949 255	-	1 099 971	1 099 971	-	76 230	76 230	-	19 540	19 540	-

FLUX DE L'ETENDUE 2

Droits de Douanes et taxes assimilées	211 144	166 568	- 44 575	169 089	117 887	- 51 202	-	51 598	51 598			-			-
Précompte BIC	70 914	70 914	-	31 215	31 215	- 0	24 615	24 615	0			-			-
TVA, retenue à la source (et TVA facturée)	213 348	213 348	-	117 516	117 516	-	-	-	-			-			-
IUTS	704 900	704 900	-	552 376	552 376	-	35 567	35 567	-	14 219	-	- 14 219			-
Droits de timbre, d'enregistrement, d'immatr et publicité foncière			-			-			-			-			-
Jetons de présence, CNSS...	20 907	783	- 20 124	14 489	3 127	- 11 362	-	-	-			-			-
TOTAUX FLUX DE L'ETENDUE 2	1 221 213	1 156 513	- 64 700	884 685	822 121	- 62 565	60 182	111 780	51 598	14 219	-	- 14 219	-	-	-

TOTAUX FLUX 1 ET 2	3 679 199	3 615 133	- 64 066	2 833 941	2 771 376	- 62 565	1 160 153	1 211 752	51 598	90 449	76 230	- 14 219	19 540	19 540	-
---------------------------	------------------	------------------	-----------------	------------------	------------------	-----------------	------------------	------------------	---------------	---------------	---------------	-----------------	---------------	---------------	----------

FLUX DE L'ETENDUE 1

Nature des Flux	CNPC	ETAT	Ecart	VERGENE	ETAT	Ecart	OREZONE	ETAT	Ecart	PETRONAS	ETAT	Ecart
Redevance Minière			-			-			-			-
ISB (IC/BIC)			-			-			-			-
Dividendes			-			-			-			-
IRCM			-			-			-			-
Contribution à la formation	72 404	72 404	-	15 400	15 400	-	10 420	10 420	-			-
Redevance superficière annuelle	32 721	32 721	-			-			-	11 006	11 006	-
Droits Fixes			-			-			-			-
Dépenses engagées par l'Etat			-			-			-			-
Autres Contributions			-			-			-			-
TOTAUX FLUX DE L'ETENDUE 1	105 125	105 125	-	15 400	15 400	-	10 420	10 420	-	11 006	11 006	-

FLUX DE L'ETENDUE 2

Droits de Douanes et taxes assimilées			-			-			-			-
Précompte BIC			-			-			-			-
TVA, retenue à la source (et TVA facturée)			-			-			-			-
IUTS			-			-			-			-
Droits de timbre, d'enregistrement, d'immatr et publicité foncière			-			-			-			-
Jetons de présence, CNSS...			-			-			-			-
TOTAUX FLUX DE L'ETENDUE 2	-	-	-	-	-	-	-	-	-	-	-	-

TOTAUX FLUX 1 ET 2	105 125	105 125	-	15 400	15 400	-	10 420	10 420	-	11 006	11 006	-
---------------------------	----------------	----------------	----------	---------------	---------------	----------	---------------	---------------	----------	---------------	---------------	----------

RECONCILIATION GLOBALE 2006 (revue par SP)

FLUX DE L'ETENDUE 1

Nature des Flux	Bénéficiaires	Montant en 1000 x FCFA		
		Société	ETAT	Ecarts
Redevance Minière	DGI	6 574 840	6 574 840	-
ISB (IC/BIC)	DGI	1 333 040	1 333 040	-
Dividendes	MME	658 780	658 780	-
IRCM	DGI	280 000	280 000	-
Contribution à la formation	MME	267 489	267 489	-
Redevance superficière annuelle	MME	123 107	123 107	-
Droits Fixes	MME	29 200	29 200	-
TOTAUX FLUX DE L'ETENDUE 1		9 266 457	9 266 457	-

FLUX DE L'ETENDUE 2

Nature des Flux	Bénéficiaires	Montant en 1000 x FCFA		
		Société	ETAT	Ecarts
Droits de Douanes et taxes assimilées	DGI	409 492	392 230	- 17 262
Précompte BIC	DGI	493 451	493 451	-
TVA, retenue a la source (et TVA facturée)	DGI	450 639	450 639	-
IUTS	DGI	1 568 833	1 509 438	- 59 395
TOTAUX FLUX DE L'ETENDUE 2		2 922 416	2 845 759	- 76 657

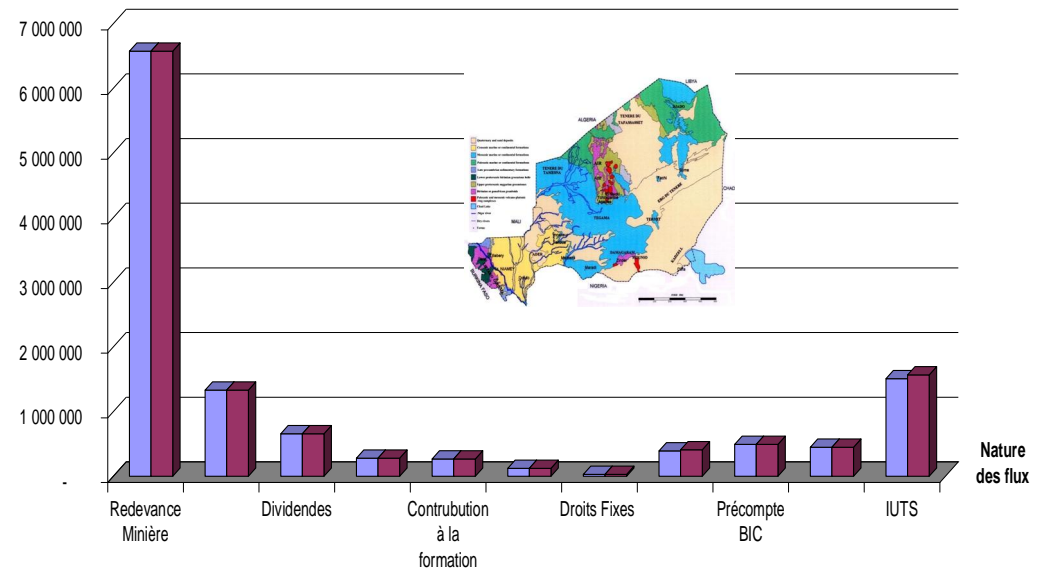
TOTAUX DES FLUX 2006	12 188 873	12 112 216	- 76 657
-----------------------------	-------------------	-------------------	-----------------

RECONCILIATION GLOBALE

2006

milliers de FCFA

Gouvernement Société



RECONCILIATION GLOBALE ANNEE 2006

Chiffres en 1 000 x Francs CFA

FLUX DE L'ETENDUE 1

Nature des Flux	COMINAK	ETAT	Ecarts	SOMAIR	ETAT	Ecarts	SML	ETAT	Ecarts	AREVA	ETAT	Ecarts	StJUDE	ETAT	Ecarts
Redevance Minière	3 538 607	3 538 607	-	2 115 563	2 115 563	-	920 671	920 671	-			-			-
ISB (IC/BIC)			-	1 333 040	1 333 040	-			-			-			-
Dividendes			-	658 780	658 780	-			-			-			-
IRCM			-	280 000	280 000	-			-			-			-
Contribution à la formation			-			-			-	20 000	20 000	-	36 570	36 570	-
Redevance superficière annuelle	13 919	13 919	*	20 773	20 773	-			-	55 695	55 695	-			-
Droits Fixes			-			-			-	17 200	17 200	-			-
Dépenses engagées par l'Etat			-			-			-			-			-
Autres Contributions			-			-			-			-			-
TOTAUX FLUX DE L'ETENDUE 1	3 552 525	3 552 525	-	4 408 157	4 408 157	-	920 671	920 671	-	92 895	92 895	-	36 570	36 570	-

FLUX DE L'ETENDUE 2

Droits de Douanes et taxes assimilées	227 696	182 999	- 44 697	181 796	143 070	- 38 726	-	66 161	66 161	-		-			-
Taxe immobilière			-			-			-			-			-
Précompte BIC	78 786	78 786	*	38 681	38 681	*	375 984	375 984	-			-			-
TVA, retenue à la source (et TVA facturée)	253 291	253 291	*	197 348	197 348	*			-			-			-
IUTS	761 783	761 783	-	600 243	600 243	-	147 412	147 412	*	59 395		- 59 395			-
Droits de timbre, d'enregistrement, d'immatr et publicité foncière			-			-			-			-			-
Autres (vignette, pénalités, retenues/ jetons de présence, CNSS...)			-			-			-			-			-
TOTAUX FLUX DE L'ETENDUE 2	1 321 557	1 276 860	- 44 697	1 018 069	979 342	- 38 726	523 396	589 557	66 161	59 395	-	- 59 395	-	-	-

TOTAUX FLUX 1 ET 2	4 874 082	4 829 385	- 44 697	5 426 225	5 387 499	- 38 726	1 444 067	1 510 227	66 161	152 290	92 895	- 59 395	36 570	36 570	-
---------------------------	------------------	------------------	-----------------	------------------	------------------	-----------------	------------------	------------------	---------------	----------------	---------------	-----------------	---------------	---------------	----------

FLUX DE L'ETENDUE 1

Nature des Flux	CNPC NIGER PETROLIUM			SIPEX SONATRACH			NORTH WESTERN MINERAL			NORTH ATLANTIC RESOURCE			OREZONE			RIO TINTO		
	Société	ETAT	Ecarts	Société	ETAT	Ecarts	Société	ETAT	Ecarts	Société	ETAT	Ecarts	Société	ETAT	Ecarts	Société	ETAT	Ecarts
Redevance Minière			-			-			-			-			-			-
ISB (IC/BIC)			-			-			-			-			-			-
Dividendes			-			-			-			-			-			-
IRCM			-			-			-			-			-			-
Contribution à la formation	80 649	80 649	-	75 000	75 000	-	20 440	20 440	-	10 220	10 220	-	24 610	24 610	-			-
Redevance superficière annuelle	32 721	32 721	-			-			-			-			-			-
Droits Fixes			-			-			-			-			-	12 000	12 000	-
Dépenses engagées par l'Etat			-			-			-			-			-			-
Autres Contributions			-			-			-			-			-			-
TOTAUX FLUX DE L'ETENDUE 1	113 370	113 370	-	75 000	75 000	-	20 440	20 440	-	10 220	10 220	-	24 610	24 610	-	12 000	12 000	-

FLUX DE L'ETENDUE 2

Droits de Douanes et taxes assimilées			-			-			-			-			-			-
Taxe immobilière			-			-			-			-			-			-
Précompte BIC			-			-			-			-			-			-
TVA, retenue à la source (et TVA facturée)			-			-			-			-			-			-
IUTS			-			-			-			-			-			-
Droits de timbre, d'enregistrement, d'immatr et publicité foncière			-			-			-			-			-			-
Autres (vignette, pénalités, retenues/ jetons de présence, CNSS...)			-			-			-			-			-			-
TOTAUX FLUX DE L'ETENDUE 2	-	-	-	-	-	-	-	-	-	-	-	-	-	-	-	-	-	-

TOTAUX FLUX 1 ET 2	113 370	113 370	-	75 000	75 000	-	20 440	20 440	-	10 220	10 220	-	24 610	24 610	-	12 000	12 000	-
---------------------------	----------------	----------------	----------	---------------	---------------	----------	---------------	---------------	----------	---------------	---------------	----------	---------------	---------------	----------	---------------	---------------	----------